

En Do i en Fa

Introducció a la flauta contralt

Joan Izquierdo

Rosa Maria Montserrat



DINSIC
Publicacions Musicals

En do i en fa

Dissent portada: Mateo&Solano
1a edició: juliol 2004

© Joan Izquierdo i Rosa Maria Montserrat
© Drets d'edició: DINSIC Publicacions Musicals, S.L.
Santa Anna, 10 Entl. 3a - 08002 Barcelona

Maquetació: DINSIC GRÀFIC
Imprès: Càlamo - Produccions Editorials
Via Augusta, 2 bis - Barcelona
tel. 93 238 81 76

Dipòsit legal: B-27.748-2004
ISMN: M-69210-194-9

La reproducció total o parcial d'aquesta obra per qualsevol procediment, compresa la reprografia i el tractament informàtic, així com també la distribució d'exemplars mitjançant lloguer i préstec, resten rigorosament prohibides sense l'autorització escrita de l'editor o entitat autoritzada, i estaran sotmeses a les sancions establertes per la llei.

Distribueix: DINSIC Distribucions Musicals, S.L.
Santa Anna, 10, Entl. 3a - 08002 Barcelona
Telf. 93-318.06.05 - Fax 93-412.05.01
e-mail: dinsic@dinsic.com
www.dinsic.com - www.dinsic.es



PRÒLEG

La flauta de bec no és un instrument transpositor. La tessitura de la flauta contralt, una quinta més greu que la de la soprano, obliga a reaprendre la relació entre les digitacions i els noms de les notes, fet que constitueix un dels continguts fonamentals en l'aprenentatge de l'instrument. Per resoldre-ho, proposem una metodologia basada en el transport, que podríem anomenar "estudi d'escala comparades", que ha de permetre a l'alumne relacionar les dues flautes i aprofitar tot el que ja sap en el nou instrument.

Per començar a treballar aquest contingut, caldrà considerar no només l'estatura del flautista i la mida de les seves mans, sinó també esperar fins que hagi assolit un bon domini de les digitacions del primer i el segon registre (del **do4** al **la5**) en la flauta soprano. Es deixa de banda el tercer registre (**si^b5** a **do6** en la soprano) per tal de no estendre el mètode més del necessari; l'aprenentatge de les notes del tercer registre es podrà seqüenciar independentment del moment en el que es decideixi emprendre la iniciació a la contralt i, en el cas que l'alumne ja hi estigui familiaritzat, n'hi haurà prou de demanar-li que efectui les octavacions corresponents.

Caldrà, també, repassar alguns aspectes de la tècnica de l'instrument que tenen a veure amb la digitació, com són el suport de l'instrument, l'anticipació per al moviment contrari, els mitjos forats i el moviment específic del polze, amb el benentès que cal replantejar-los en afrontar un instrument de

mida més gran. En canvi, no es fa esment d'altres aspectes de tècnica que, en no estar relacionats de manera directa amb qüestions de digitació, s'escapen de l'abast d'aquesta proposta. Convé entendre que aquest mètode té un paper parcial en la formació de l'alumne i que, lluny de pretendre ser l'únic text que utilitzi, vol acompanyar-lo mentre resol aquest contingut i haurà de ser combinat amb altres materials.

A aquestes alçades de l'aprenentatge ja va bé que l'estudiant es vagi familiaritzant amb la idea que no treballa des d'un text únic, sinó que n'utilitza diversos que l'ajuden en aspectes específics del seu desenvolupament (estudis, exercicis, obres...). És molt important que aquest treball no interrompi el procés a què l'alumne estava avesat amb la flauta soprano, sinó que es vagi introduint de manera gradual i procurant sempre que no col·lapsi el ritme d'aprenentatge dels altres continguts.

La durada del procés dependrà en gran mesura de cada cas particular. No hauria d'allargar-se més d'un curs escolar, com també ens sembla possible que per a un alumne que ja dugui a terme de manera habitual un treball de transport, li suposi només algunes setmanes.

Un cop assolit el contingut, podem aprofitar el que té d'hàbit com a porta d'entrada a un estudi el més creatiu possible d'escala i estructures tonals que tan necessari resulta en la formació d'un instrumentista.

ORIENTACIONS METODOLÒGIQUES

Flautes comparades

Per introduir-se en la nova flauta, n'hi haurà prou de repensar aspectes de sosteniment de l'instrument i posició de les mans, perquè si el flautista té una relació fluida amb l'instrument, si sap alguna peça de memòria i s'ha vetllat que sàpiga tocar d'oïda, podrà començar a tocar tot el seu repertori amb la contralt sense cap més entrebanc. Serà llavors, en un segon moment, quan caldrà fer-li observar que les notes que fa són unes altres, i així començar el procés basat en la comparació de les dues flautes i la diferent relació entre les digitacions i el so resultant.

D'aquesta comparació, se n'extrauran unes notes matriu a les quals caldrà referir-se sovint i que s'hauran d'anar memoritzant: la fonamental de la flauta (el **fa**; 01234567), la seva octavació (02), i la fonamental de la flauta soprano (el **do**; 0123).

Aquestes digitacions seran els punts d'orientació des de les quals es podran deduir la majoria d'altres notes. A poc a poc es podran augmentar aquests punts estratègics, tot completant l'arpegi de tònica amb el **la**, o fixant-ne algunes que puguin enredar (el **si**; 0123467, per exemple), sempre atents a l'evolució de l'alumne.

Rodes de tonalitats

A partir d'algunes melodies comodí senzilles de memoritzar s'ha de dur a terme un procés de transposició que ha de fer evident el coneixement de totes les combinacions de digitació i que el que cal és redenominar-les.

Uns quadres de diàleg ens duen a fer el procés següent:

- Tocar la melodia amb la soprano i repetir-ne les digitacions en la contralt.
- Observar les notes resultants, ja sigui buscant-les amb la soprano, en un teclat o de la manera que sembli preferible.
- Forçar a pensar les notes resultants en la contralt mentre es digiten (digitant-les amb la flauta a la barbeta tot recitant-ne els noms, o recitades en veu alta pel professor mentre l'alumne toca).
- Tocar en la soprano amb les notes (o l'octavació) que han resultat en la contralt.

Es tracta d'un exercici de caràcter rutinari, extensiu més que no pas intensiu. Convé fer-lo de manera quotidiana, classe rere classe, durant poca estona, i anar conquerint noves regions tonals a mesura que les ja conquerides resultin evidents, sense permetre que a l'alumne li arribi a rodar el cap per voler anar massa lluny en una sola sessió.

Al final de cada secció s'han adjuntat unes "rodes de tonalitats" que serveixen de guia en el procés de transposició a les regions tonals ja treballades.

En aquestes rodes de tonalitats s'escriuen només les primeres notes que cal tocar, però és important tocar la cançó sencera cada vegada, i fins i tot, si cal, repetir-la unes quantes vegades.

El procés de transport de la soprano a la contralt per digitació porta a viatjar enrere a través del cercle de quintes. Serà també interessant, un cop familiaritzats amb la metodologia i amb el nou instrument, invertir el procés per flexibilitzar la relació amb el canvi de flauta, tot partint de la contralt per tocar la mateixa digitació amb la soprano i tornar a la contralt repetint les notes, de manera que es viatgi endavant en el cercle de quintes.

El mateix mètode es podrà utilitzar en el moment que s'hagin de tocar flautes en **sol**, en **re**, o en qualsevol altra fonamental. Tot i que això succeirà, ben segur, en un moment molt més avançat de l'estudi, cal fer esment que la metodologia podrà ser ben bé la mateixa.

Com a cançons comodí s'han triat la *Cançó del picapedrer* (àmbit de 2a major), la *Cançó de la pluja* (àmbit de 3a major) i el *Violet Sant Pere* (àmbit de 4a, semitò-to-to); no cal dir que és possible utilitzar altres melodies, i que també seria recomanable continuar amb melodies d'àmbit de quinta i d'octava per tal que s'arribi a l'estudi d'estructures tonals abstractes amb tota naturalitat.

Requadres de tècnica

S'ha volgut donar suport a aquells aspectes tècnics que tenen una relació directa amb les qüestions de digitació que es treballen en aquest procés, de tal manera que s'ha seqüenciat:

- Primer capítol: protocol per agafar la flauta.
- Segon capítol: intervals sense moviments contraris de dits.
- Tercer capítol: es treballa l'anticipació per a la realització dels moviments contraris.
- Quart capítol: el moviment específic del polze esquerre per a la realització de les notes del 2n registre.
- Cinquè capítol: realització dels mitjos forats **6** i **7** per tal que es pugui disposar de totes dotze notes per completar les rodes en tots els tons.

Repertori

La finalitat de tot aquest procés és poder llegir partitures per a la flauta contralt amb agilitat. Però s'ha de tenir en compte que tocar i llegir alhora representa un procés mental de gran complexitat: descodifiquem el document (la notació) en imatge sonora alhora que convertim la imatge sonora en un acte motriu extremament refinat (la digitació).

Si amb les rodes de tonalitats es va consolidant la relació d'unes mateixes digitacions amb unes o altres notes segons que es toqui una flauta o l'altra, al final de cada capítol hi ha algunes partitures per a la pràctica de la lectura amb el nou instrument. Amb aquestes partitures s'haurà de vigilar de manera molt especial el procés de lectura, tot vetllant perquè l'alumne faci tots els passos que li resultin necessaris.

En la tria del repertori s'ha procurat combinar amb breuetat repertori popular amb repertori específic de flauta de bec; en l'índex bibliogràfic es donen les referències d'origen d'aquestes obres.

ÀMBITS D'UTILITZACIÓ

Educació Secundària

Els alumnes de Secundària poden arribar amb nivells diferents pel que fa al coneixement de la flauta de bec, tot depenent de si l'han treballada a Primària o no. En el cas que els alumnes no tinguin coneixements de flauta de bec o en tinguin pocs, el més recomanable serà començar a treballar amb algun dels mètodes de flauta soprano que hi ha al mercat.

En el cas que ja sàpiguen tocar la flauta, serà interessant encaminar-los a fer-ne un ús creatiu, tot muntant petites "produccions" musicals en diversos estils, però sense renunciar a la utilització, si se'n pot disposar, d'altres instruments. En aquest cas, serà interessant de dur a terme, amb l'ajuda d'aquest mètode, un crèdit variable d'iniciació a la flauta contralt que permeti disposar de flautes de diverses tessitures que suposaran un enriquiment extraordinari de les possibilitats del conjunt instrumental. El coneixement de la flauta contralt (en Fa) possibilita la utilització, en el conjunt de flautes, de la flauta baixa i la sopranino. Això, afegit a la flauta tenor (en Do), que no suposava cap diferència pel que fa a digitació respecte de la flauta soprano, ens permet de crear conjunts instrumentals molt atractius. Val la pena esmentar que al mercat hi ha flautes tenor i baixa de molt bona qualitat realitzades en plàstic i que tenen un preu accessible.

Escola de música

El domini de les digitacions en Do i en Fa és un contingut fonamental en l'aprenentatge de la flauta de bec, la seqüenciació del qual queda a criteri propi de cada professor. En el cas de seguir estudis reglats, el flautista trobarà que ja en la prova d'accés a grau mitjà se li exigeix d'interpretar amb la flauta soprano i la contralt, per la qual cosa la seqüenciació d'aquest contingut escauria abans de finalitzar el grau elemental.

També serà útil al professor de grau mitjà per poder atendre aquells alumnes que encara mostrin inseguretat en l'ús d'ambdues digitacions.

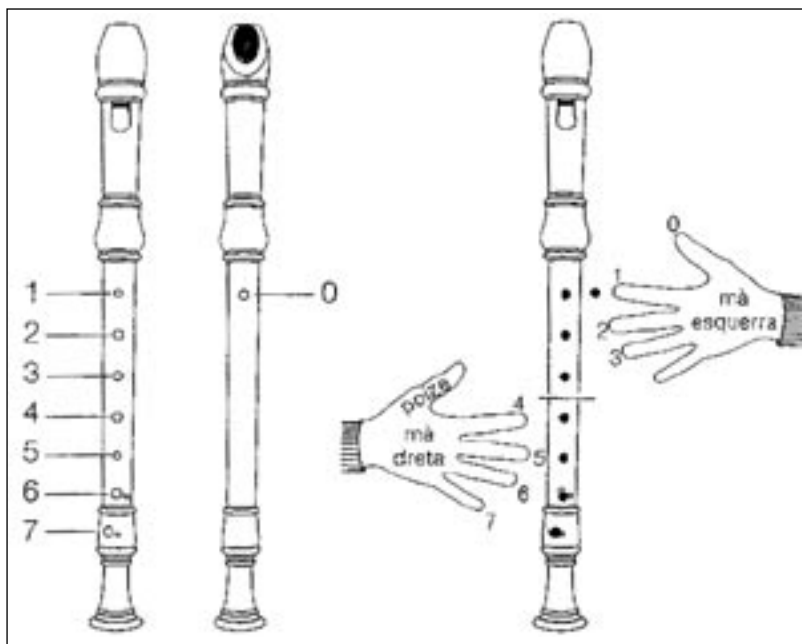
CAPÍTOL 1

AGAFA LA FLAUTA EN FA

La flauta contralt és més gran que la soprano.



Hi ha relació entre l'extensió del braç i la mida de la flauta.



1. Col·loca els dits de la mà esquerra tapant primer el forat 3.



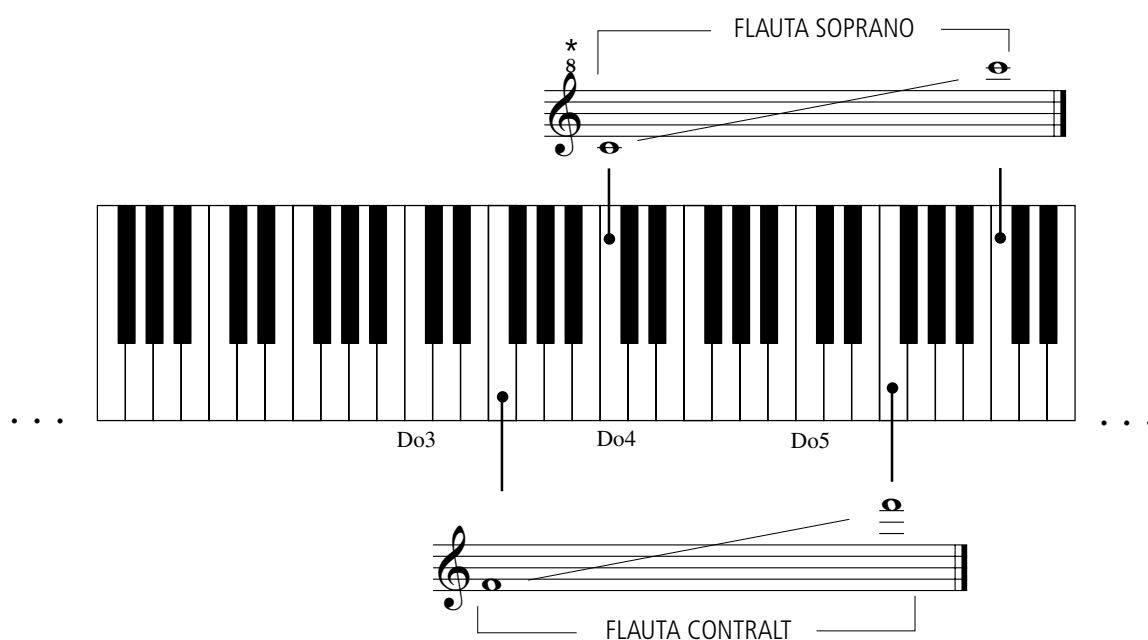
2. Fes lliscar el polze amunt i avall per trobar el forat 0.

LA FLAUTA EN FA I LA FLAUTA EN DO

La llargada completa de la flauta soprano correspon a la llargada de la flauta contralt amb els forats **0 1 2 3** tapats.



TESSITURA DE LES FLAUTES SOPRANO I CONTRALT



* El 8 indica que les notes sonen una octava més amunt.



Amb tots els forats tapats, la flauta SOPRANO fa un **do**. És una flauta en **DO**.
Amb tots els forats tapats, la flauta CONTRALT fa un **fa**. És una flauta en **FA**.

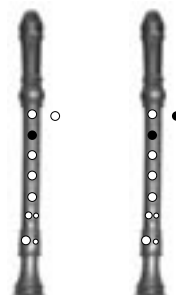
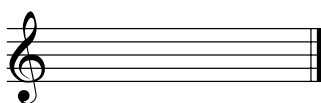
CAPÍTOL 2

A) Amb la flauta SOPRANO toca la *Cançó del picapedrer*.



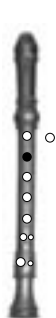
B) Torna-la a tocar amb la flauta CONTRALT fent les mateixes digitacions.

Quines notes són?

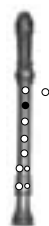


C) Recita el nom de les notes mentre DIGITES amb la flauta CONTRALT.

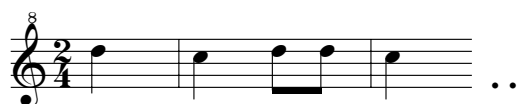
Toca amb les dues flautes la *Cançó del picapedrer*.



C



S

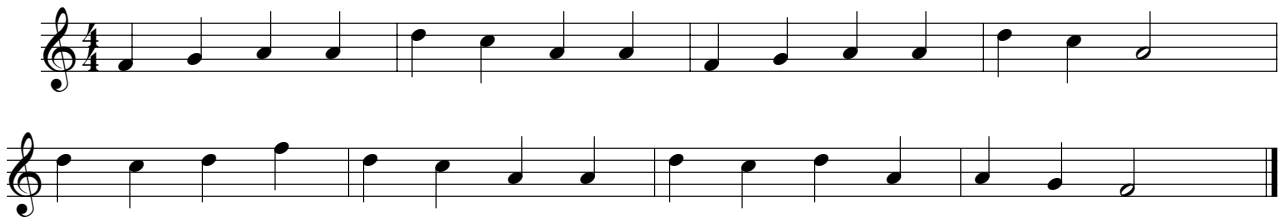


DIGITACIONS IGUALS, SONS DIFERENTS

REPERTORI

La flor de la cantuta

Xile



Morgenstemning (fragment)

E. Grieg



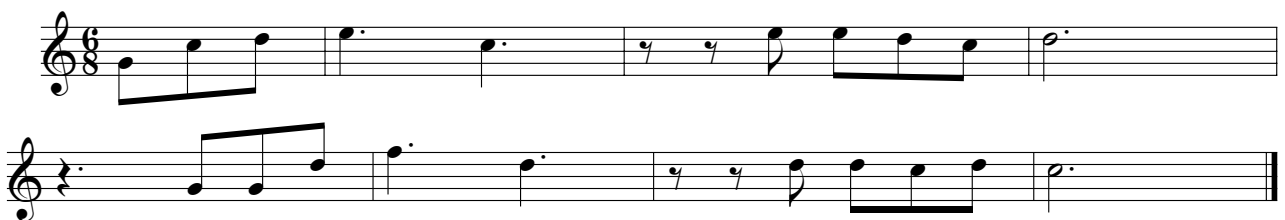
Tin ton (cànon)

Popular



Down in the Walley

Kentucky, EEUU



Oh! Susanna

S. Foster



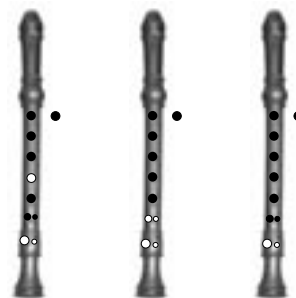
CAPÍTOL 3

A) Amb la flauta SOPRANO toca la *Cançó de la pluja*:



B) Torna-la a tocar amb la flauta CONTRALT fent les mateixes digitacions.

Quines notes són?



C) Recita el nom de les notes mentre DIGITES amb la flauta CONTRALT.

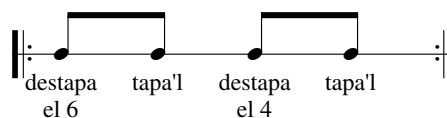
TÈCNICA: L'ANTICIPACIÓ (2)

Utilitza l'anticipació per preparar els moviments contraris.

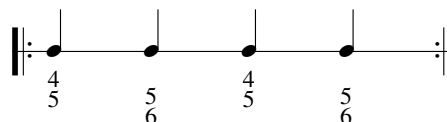


2. Observa el moviment dels dits mentre repeteixes l'exercici 1.

3. Amb la flauta a la barbeta digita la nota **sol** i destapa i tapa els forats **6** i **4**.



4. Amb la flauta a la barbeta digita la nota **la** i mou els dits **6** i **4** en moviment contrari.



5. Repeteix l'exercici 4 tot bufant a la flauta.



6. Toca la *Cançó del picapedrer* amb les notes **si-la**.

RODA DE TONALITATS 3: *Cançó de la pluja.*



* S'indiquen les notes amb les quals has de tocar la cançó.

REPERTORI

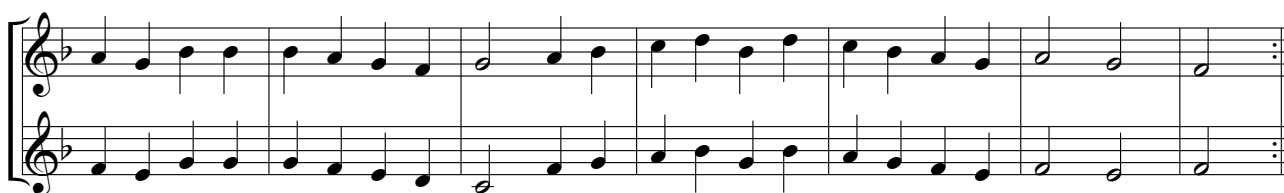
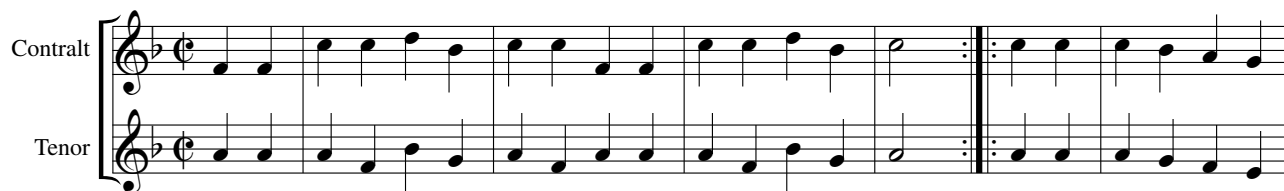
Dansa francesa

Popular



Tanzlied

anònim ca. 1740



La Bergere

de "Der Fluyten Lost-hof" de Jahob van Eyck



La cucaracha

popular mexicana



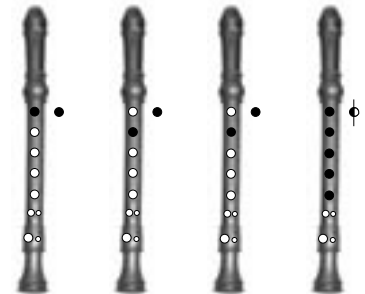
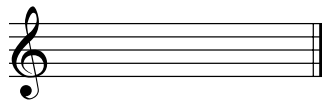
CAPÍTOL 4

A) Amb la flauta SOPRANO toca la cançó *Violet Sant Pere*:



B) Torna-la a tocar amb la flauta CONTRALT fent les mateixes digitacions.

Quines notes són?



C) Recita el nom de les notes mentre DIGITES amb la flauta CONTRALT.

TÈCNICA: EL DIT POLZE

Observa el moviment del dit **0** amb la flauta contralt:



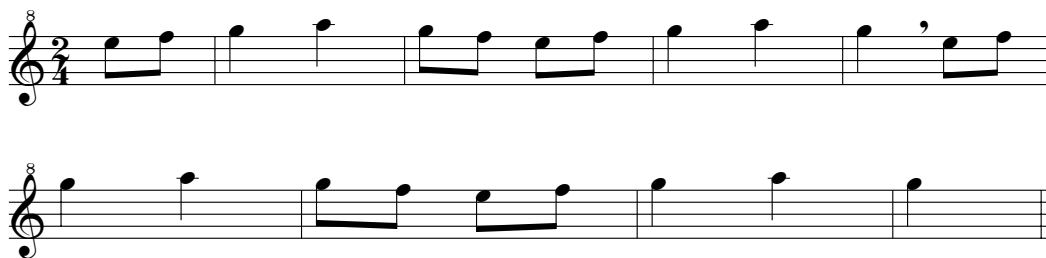
Quan puges la primera articulació del dit polze, el forat **0** queda una mica obert.

a) Destapa el dit **0** Puja l'articulació del dit **0**

b) Destapa **0 1 3 4 5** Fes baixar l'articulació

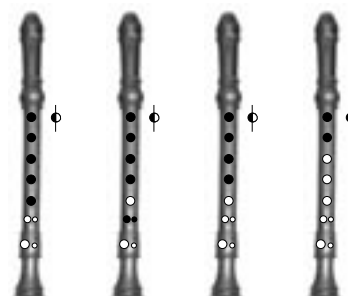
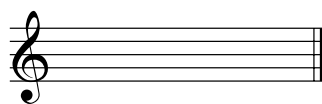
c) Puja l'articulació

A) Amb la flauta SOPRANO toca la cançó *Violet Sant Pere*:



B) Torna-la a tocar amb la flauta CONTRALT fent les mateixes digitacions.

Quines notes són?



C) Recita el nom de les notes mentre DIGITES amb la flauta CONTRALT.

RODA DE TONALITATS 5: *Violet Sant Pere*



* S'indiquen les notes amb les quals has de tocar la cançó.

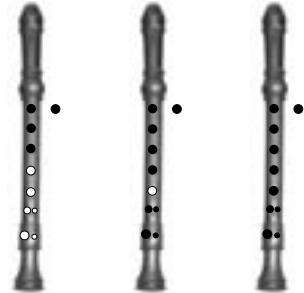
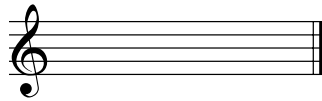
CAPÍTOL 5

A) Amb la flauta SOPRANO toca la *Cançó de la pluja*:



B) Torna-la a tocar amb la flauta CONTRALT fent les mateixes digitacions.

Quines notes són?



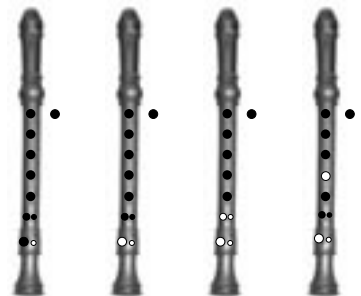
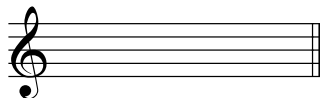
C) Recita el nom de les notes mentre DIGITES amb la flauta CONTRALT.

A) Amb la flauta SOPRANO toca la cançó *Violet Sant Pere*:



B) Torna-la a tocar amb la flauta CONTRALT fent les mateixes digitacions.

Quines notes són?



C) Recita el nom de les notes mentre DIGITES amb la flauta CONTRALT.

ANNEX: RODES DE TONALITATS

Cançó del picapedrer



Cançó de la pluja



Violet Sant Pere



TAULA DE DIGITACIONS

Soprano

Measures 1-5 of the Soprano part. Each measure shows a musical staff with a treble clef and a fingering diagram of a recorder. The notes are: G4 (measure 1), A4 (measure 2), B4 (measure 3), C5 (measure 4), and D5 (measure 5). The fingering diagrams show the placement of fingers on the holes of the recorder.

Contralt

Measures 1-5 of the Contralt part. Each measure shows a musical staff with a treble clef and a fingering diagram of a recorder. The notes are: G4 (measure 1), A4 (measure 2), B4 (measure 3), C5 (measure 4), and D5 (measure 5). The fingering diagrams show the placement of fingers on the holes of the recorder.

Measures 6-10 of the Soprano and Contralt parts. Each measure shows a musical staff with a treble clef and a fingering diagram of a recorder. The notes are: E5 (measure 6), F5 (measure 7), G5 (measure 8), A5 (measure 9), and B5 (measure 10). The fingering diagrams show the placement of fingers on the holes of the recorder.

Measures 11-15 of the Soprano and Contralt parts. Each measure shows a musical staff with a treble clef and a fingering diagram of a recorder. The notes are: C6 (measure 11), D6 (measure 12), E6 (measure 13), F6 (measure 14), and G6 (measure 15). The fingering diagrams show the placement of fingers on the holes of the recorder.

ÍNDIX DEL REPERTORI

Capítol 2

- LA FLOR DE LA CANTUTA; cançó popular xilena15
- MORGENSTEMNING; fragment de la Suite op.46 d'Edvard Grieg.15
- TIN, TON; Cànon (popular).15
- DOWN IN THE VALLEY; Cançó popular de l'estat de Kentucky (EEUU).....15
- OH! SUSANNA; S. Foster15

Capítol 3

- DANSA FRANCESA; tal com l'hem trobada al llibre "flautes en canon" de Ramon Camps (Artison, Barcelona 1970).....19
- TANZLIED; d'un recull de duets alemany, anònim de principis del s.XVIII.....19
- LA BERGERE; Tal com surt a "Der Fluyten lost-hof" de Jakob Van Eyck. (sense la variació).....19
- LA CUCARACHA; (Popular mexicana)19
- CONTRADANSES; de la 3a suite de l'Op.XVII de Joseph Bodin de Boismortier19
- SALTARELLO; del manuscrit London Bmadd2998721

Capítol 4

- LA GALA DE CAMPDEVÀNOL; (Trad. catalana).....26
- PAVANA "LA BATALLA"; del recull "Musique de joye" de Jacques Moderne, Lyon ca.1550; l'original és a 4 veus; la 1a veu és la veu del superius; la 2a veu s'ha elaborat a partir de les veus restants. S'han quadruplicat les durades (rodona = negra) i s'ha transcrit en compàs 4/4 (l'original és escrit en tempus minore, sense compàs).....26
- L'AUTUNNO "LA CACCIA"; primer tutti (part del 1r violí) del 3r moviment del concert op.8 n.3 d'Antonio Vivaldi27
- DAS KLINGET SO EHRLICH; de "la Flauta Màgica" de W.A.Mozart.
La segona veu és la part cantada dels esclaus i la primera és la part instrumental de glockenspiel28
- MINUETS; 1a suite de les "Babioles" de Naudot.....29

Capítol 5

- BELLE QUI TIENS MA VIE; Superius de la pavana anònima del s.XVI33
- CIBELL BY Mr. KING; Tal com surt a la segona part de "The division flute", 170633
- CONTRADANSES; de la 2a suite de les "Babioles" de Naudot.....34
- HABANERA; de l'òpera "Carmen" de G.Bizet.....35
- RIGAUDONS; de la Suite "La Drionne" de les Simphonies d'Esprit-Philippe Chedeville.....36

ÍNDIX GENERAL

Pròleg	3
Orientacions metodològiques.....	4
Àmbits d'utilització.....	5
Capítol 1	6
Agafa la flauta en Fa	6
La flauta en Fa i la Flauta en Do	8
Tessitura de les flautes soprano i contralt.....	8
Capítol 2	9
Roda de tonalitats	12
Tècnica: l'anticipació (1)	13
Roda de tonalitats 2	14
Repertori	15
Capítol 3	16
Tècnica: l'anticipació (2)	16
Tècnica: els moviments contraris (1).....	17
Tècnica: els moviments contraris (2).....	18
Roda de tonalitats 3	19
Repertori	19
Capítol 4.....	22
Tècnica: el dit polze	22
Roda de tonalitats 4	23
Tècnica: l'equilibri de la flauta i el dit polze.....	24
Roda de tonalitats 5	25
Repertori	26
Capítol 5.....	30
Tècnica: els mitjos forats.....	31
Moviments cromàtics.....	32
Roda de tonalitats 6	32
Repertori	33
Annex: roda de tonalitats	39
Taula de digitacions.....	40
Índex repertori.....	43
Bibliografia.....	45